



Cette troisième newsletter semestrielle met en évidence les principales actualités et avancées de ces 6 derniers mois du projet Interreg Grande Région « Wood Added Value Enabler » - W.A.V.E. N'hésitez pas à consulter notre site internet www.wave-gr.eu et à scanner sur le QR Code du projet.



29
partenaires



2024-2026

Nos objectifs :

- Encourager le développement du secteur bois et de la construction bois dans la Grande Région,
- renforcer la chaîne de valeur de la transformation du bois,
- et promouvoir son utilisation dans la construction.

Nos ambitions :

- Augmenter la part de bois local dans la transformation et la construction,
- Développer des stratégies transfrontalières concertées,
- Permettre les échanges entre acteurs bois de la Grande Région et renforcer les coopérations intra/inter-filières,
- Accompagner les entreprises par l'innovation, le numérique,
- Assurer la relocalisation de la transformation et l'utilisation du matériau bois dans la construction.

Prix d'Architecture en Grande Région : mise en valeur de la construction bois

Près de 70 **projets ambitieux de construction en bois et d'architecture intérieure** provenant de l'ensemble de la Grande Région ont été soumis dans le cadre de ce Prix officiellement lancé début 2026.

Le prix récompense des bâtiments publics et privés remarquables, des constructions en bois ainsi que des aménagements intérieurs réalisés entre le 01/01/2021 et le 31/12/2025. Les projets soumis seront évalués dans sept catégories – **des constructions neuves aux rénovations, en passant par l'architecture intérieure.**

Un jury d'experts provenant des différents versants de la Grande Région se réunira dans le courant du 2^{ème} trimestre 2026 afin d'analyser et classer les projets soumis. [A suivre ...](#)



Interreg

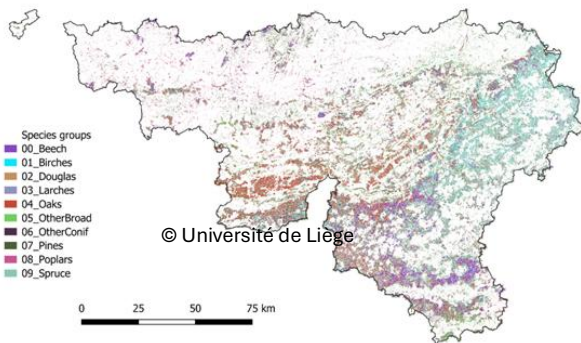


Cofinancé par
l'Union Européenne
Kofinanziert von
der Europäischen Union

Grande Région | Großregion



Cartographie de la composition forestière à très haute résolution



Dans le cadre du projet W.A.V.E., de nombreux travaux ont été menés sous la coordination de l'Université de Liège. Ils ont porté notamment sur l'amélioration continue de la méthodologie d'analyse et sur l'intégration d'approches basées sur l'intelligence artificielle. La Wallonie a servi de territoire pilote pour tester et affiner ces méthodes, nécessitant l'examen d'un volume considérable de données de référence — près de 470 000 segments. Ces travaux ont permis de produire une première cartographie à très haute résolution de la composition forestière, distinguant 10 groupes d'essences. Cette cartographie est désormais disponible [sur le site Forestimator \(forestimator.gembloux.ulg.ac.be\)](http://forestimator.gembloux.ulg.ac.be).

La prochaine étape consistera à transposer cette méthodologie au versant du Grand-Duché de Luxembourg, afin d'étendre progressivement la connaissance fine des forêts de l'ensemble de la Grande Région.

Rédaction des premières fiches techniques de produits bois prototypés

Afin de favoriser l'utilisation du bois feuillu dans les constructions bois — et en particulier des essences encore peu exploitées — l'ULiège et le CRITT Bois mènent une série d'essais et de développements autour de produits bois innovants.

Grâce à la mise à disposition de matériaux par plusieurs propriétaires forestiers wallons, que nous remercions chaleureusement, l'Université de Liège a lancé un vaste programme de recherche dédié à la conception et au prototypage d'éléments structurels en lamellé-collé issus des *essences dites de l'avenir*.

Les équipes ont déjà mis au point plusieurs prototypes, certains constitués d'une seule essence, d'autres combinant plusieurs essences feuillues.

Deux premiers éléments ont été réalisés à partir de bouleau de faible diamètre. Un troisième prototype **associe quant à lui quatre essences : bouleau, chêne rouge, aulne glutineux et peuplier tremble**.

Les premières fiches techniques détaillant ces travaux sont désormais disponibles sur le [site de W.A.V.E.](http://site.de.W.A.V.E)



Interreg



Cofinancé par
l'Union Européenne
Kofinanziert von
der Europäischen Union

Grande Région | Großregion



De la grume au produit fini : un projet collectif pour transformer nos essences



Renforcer les échanges et les collaborations entre les producteurs de la ressource forestière et les utilisateurs finaux du bois constitue l'un des objectifs majeurs du projet. Aujourd'hui, cet objectif se concrétise pleinement sur le terrain. Sous la coordination de la **SRFB**, plusieurs propriétaires forestiers wallons ont accepté de s'impliquer directement dans cette démarche. Nombre d'entre eux ont même mis à disposition du projet de très belles grumes, témoignant de leur volonté de contribuer activement à la recherche de solutions concrètes pour la valorisation des essences locales présentes sur leurs parcelles. Leur engagement est précieux : un immense merci à chacun d'eux.

Grâce à cette participation, l'ensemble des bois récoltés a pu être scié, puis transformé. Plusieurs essences ont déjà trouvé leur destination finale : comme par exemple un **ponton en robinier**, des **parquets en charme et en chêne rouge**, des **pergolas en thuya et en cèdre de l'Atlas**, ... autant de réalisations concrètes produites par des entreprises wallonnes (scieries, menuiseries, etc.) partenaires du projet. Chacune a apporté son expertise pour valoriser au mieux ces ressources locales, dans une logique de **circuits courts** et d'**économie circulaire**. Cette première expérience menée en Wallonie constitue un pilote prometteur. Elle sera prochainement déployée sur les autres versants de la **Grande Région**, ouvrant la voie à de nouvelles coopérations transfrontalières.

À suivre ... Une campagne de communication spécifique sur les réseaux sociaux sera prochainement lancée.

L'Atlas des bonnes pratiques en ligne

L'**Atlas des bonnes pratiques** est désormais disponible sur la [plateforme WoodWave](#). Cet outil a pour vocation de mettre en lumière des projets et des entreprises reconnus pour leur caractère **innovant, exemplaire** et **inspirant** dans le domaine de la construction et de la valorisation du bois.



Son intégration sur la plateforme WoodWave offre une **accessibilité optimisée** ainsi qu'une **visibilité renforcée**, permettant une diffusion élargie des initiatives remarquables au sein de la Grande Région. Cette mise en ligne constitue ainsi un levier efficace pour partager les retours d'expérience, encourager l'adoption de pratiques durables et favoriser l'émergence de solutions constructives basées sur le bois local.

L'objectif est d'alimenter l'Atlas avec des réalisations représentatives de **l'ensemble des territoires de la Grande Région**, afin de refléter la diversité des approches et des expertises. Véritable source d'inspiration, cet outil met en avant des méthodes de construction innovantes et durables, tout en soutenant la dynamique transfrontalière au cœur du développement de la filière bois. Afin de poursuivre l'enrichissement de cette base de données, nous serions ravis de recevoir vos contributions. N'hésitez pas à nous envoyer vos suggestions de projets à inclure dans l'Atlas.

Contact : **Benedikt Hirsch** - +49 681 844 972 78 - hirsch@izes.de

Interreg



Cofinancé par
l'Union Européenne
Kofinanziert von
der Europäischen Union

Grande Région | Großregion



Le mapping des entreprises bois en Grande Région



À partir des données fournies par chacun des partenaires du projet W.A.V.E., Luxinnovation a réalisé un important travail de compilation pour créer une [cartographie dynamique de la chaîne de valeur du bois en Grande Région](#). Celle-ci recense plus de 1.600 entreprises actives dans la filière.

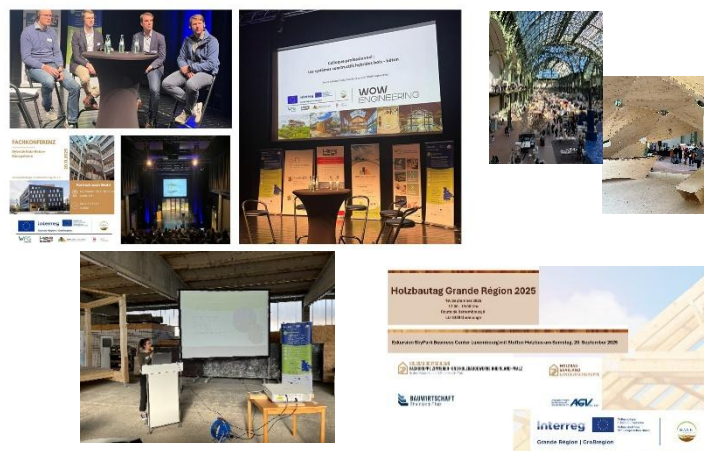
Les segments les plus représentés sont **la construction intérieure et la menuiserie**, qui regroupent à eux seuls 51 % des entreprises, suivis par **la construction bois et la charpenterie** (31 %).

Viennent ensuite la planification et le génie civil (5 %), ainsi que le secteur des scieries (3 %). Des variations notables apparaissent d'un versant du territoire à l'autre, reflétant la diversité économique de la région.

En bref, nos principaux événements

Retour sur quelques événements marquants organisés par les partenaires du projet : le colloque professionnel dédié aux systèmes constructifs bois-béton en novembre dernier, l'événement « Le bois, un catalyseur » à Sarrebruck, la participation d'une délégation au Forum Bois Construction 2026 à Paris, ou encore la conférence de mars 2026 au salon Bois&Habitat consacrée à la construction hors-site.

Retrouvez les comptes rendus complets sur les pages LinkedIn de nos partenaires ainsi que sur celle du projet W.A.V.E.



Prochainement,

W.A.V.E. vous invite à un voyage d'étude dans le sud de l'Allemagne du 18 au 22 mai 2026, consacré aux innovations dans la construction en bois : idées et projets d'avenir dans la préfabrication, rationalisation des processus de construction grâce aux systèmes de construction et à la numérisation, constructions hybrides bois-béton et rénovations énergétiques. Ces bonnes pratiques témoignent d'une approche pragmatique et exemplaire dans l'une des principales régions de construction en bois d'Allemagne. [Découvrez le programme](#)

Suivez-nous sur [LinkedIn](#) et notre site internet www.wave-gr.eu